

JAVIER SIGÜENZA HERNÁNDEZ,
Secretario General de AMI y de ADHAC

«En una época de crisis económica y de necesidad de ahorro energético, que un Ayuntamiento no se plantee externalizar la gestión energética de sus instalaciones a través de una ESE me parece un suicidio a medio plazo»



Una nueva edición de Genera va a celebrarse, y lo hará en una delicada situación general que afecta tanto al mercado energético, como al medioambiental. De estas perspectivas nos habla *Javier Sigüenza Hernández*, en su doble condición de Secretario General de AMI (Asociación de Empresas de Mantenimiento Integral y Servicios Energéticos) y de ADHAC (Asociación de Empresas de Redes de Calor y Frío).

— Sin ninguna duda —reconoce—, esta edición se plantea en un doble clima: primero, de incertidumbre ante cuál va a ser la política del Gobierno en cuanto a la eficiencia energética, y por otra parte, de ilusión ante la reciente publicación de la Directiva 2012/27, de Eficiencia Energética.

— AMI forma parte del Comité Organizador. ¿Cuál va a ser su aportación al certamen?

— AMI organiza una jornada que creemos que puede ser de gran interés, pues abordamos con detalle la Contratación de Servicios Energéticos, sobre todo el alumbrado público en el

JAVIER SIGÜENZA HERNÁNDEZ, Secretario General de AMI y de ADHAC

«Muchos Ayuntamientos tienen personal tremendamente válido dispuesto a buscar formulas de ahorro, pero encontramos grandes barreras dentro de determinados departamentos técnicos y administrativos de Municipios que no quieren dejar de contratar los servicios de forma separada»

ámbito municipal, con la presencia del Director General del IDAE, el responsable del ámbito municipal de dicho organismo y con varios ejemplos reales de cómo se está llevando a cabo esta cuestión en tres Municipios de Madrid. Pero por otra parte, y ante el panorama de cierto parón de los servicios energéticos por la Administración central del Estado, vamos a realizar una ponencia en la que se expondrán por primera vez los resultados de ahorro que se están obteniendo en el Complejo Cuzco, que fue el primer Contrato de Servicios Energéticos del Gobierno. Asimismo, en coordinación con ADHAC y A3E, organizamos una jornada sobre la nueva Directiva antes citada.

Eficacia y riesgo de la externalización

— *¿Es acertada la política que se está llevando a cabo en el ámbito del alumbrado público en las ciudades?*

— Creemos que se están creando las bases para generalizar la externalización de la gestión del alumbrado público, que demuestra una mayor eficacia y ahorro, dadas las inversiones que las Empresas de Servicios Energéticos (ESEs) llevan a cabo. La crisis económica de muchos Ayuntamientos también está motivando que busquen empresas solventes, como las que forman parte de AMI, que aborden las inversiones y gestionen

el alumbrado de forma más eficiente, aunque el riesgo que asumimos esté en las capacidades de pago de dichos Entes Locales.

— *¿El alumbrado público sigue siendo el factor de mayor demanda energética en el ámbito urbano?*

— En términos globales sí, pero de forma relativa existen instalaciones de carácter deportivo o grandes centros administrativos, en los que la climatización supone una mayor demanda energética que el alumbrado de dichas instalaciones.

— *No hace mucho nos decía que apreciaban un cierto cambio respecto a la política de eficiencia energética que se empezaba a llevar a cabo en España. ¿Qué cambios se están produciendo en concreto?*

— En efecto, se estaban observando cambios en la Administración Central, que desgraciadamente han sufrido un gran parón en el último año por el cambio en la política energética del Gobierno. Hemos trasladado nuestras discrepancias acerca de su concepto de eficiencia energética, y esperamos que nuestras observaciones tengan su efecto. El Plan 330 se encuentra prácticamente parado, y era un importante generador de riqueza y empleo.

Nueva Directiva

— *Se acaba de publicar una nueva Directiva sobre Eficiencia Energética, a la*

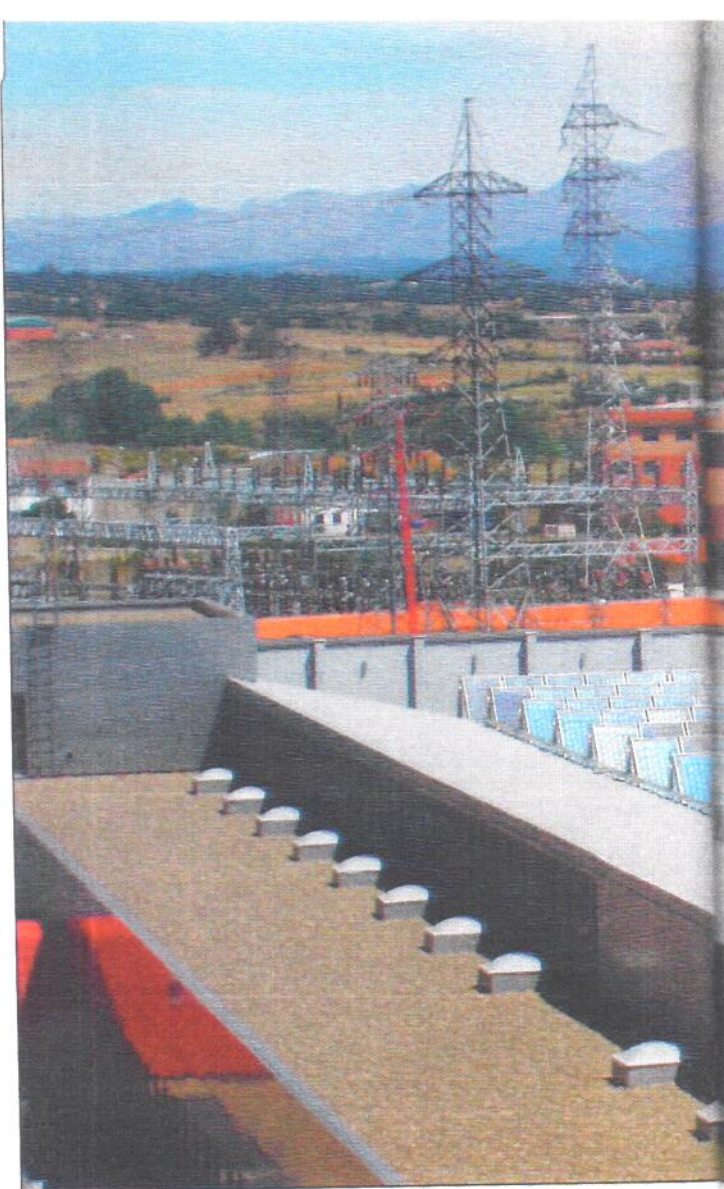
que antes se ha referido como algo ilusionante. ¿Qué aspectos contempla que sean de interés para el sector y para el conjunto de los Ayuntamientos? ¿Es lo que reclama su Asociación?

— La Directiva contiene instrucciones precisas acerca de la necesidad de abordar, por parte de la Administración central, reformas en sus edificios (un 3% de la superficie climatizada cada año) para conseguir los ahorros energéticos previstos en dicha Directiva. Esta obligación, que permite medidas alternativas, creemos que puede suponer una importante fuente de entrada de negocio de las ESEs en los grandes complejos de la Administración central. Respecto a la Administración Local, la Directiva se marca unos muy pobres objetivos, dada la falta de competen-

cias estatales, y se limita a señalar términos vagos referentes a que la Administración central "animará" a las Entidades Locales a abordar los ahorros. El efecto final que tenga sobre los Ayuntamientos será el que el Gobierno pueda fijar con normativa que no invada las competencias municipales.

— *¿La actual situación económica está suponiendo una "adulteración", entre comillas, en el concepto de eficiencia, en el sentido de que a veces se confunde eficiencia y ahorro con apagar la luz sin más?*

— Como bien dice, ese concepto es "adulterar" la eficiencia energética en su filosofía, pues es fácil decir que ahorramos energía porque apagamos la luz. Pero este concepto no es algo de



De forma relativa, existen instalaciones de carácter deportivo o grandes centros administrativos, en los que la climatización supone una mayor demanda energética que el alumbrado de dichas instalaciones.

«La integración de la gestión de los edificios y las instalaciones es imprescindible para obtener ahorros»

— Estamos muy lejos de una unidad de criterio. Afortunadamente nuestro modelo de contrato se ha generalizado por sus bondades, así como por el apoyo del IDAE y de la Junta Consultiva, pero siempre hemos echado en falta por parte de la FEMP alguna coordinación y apoyo en estos asuntos, que desgraciadamente no existe.

— *¿Actualmente, los Municipios tienen mayores problemas de índole económica o de apoyo técnico?*

— Honestamente, creo que en términos generales ambos problemas están a la par. El económico, por razones obvias; y el apoyo técnico debido a estructuras organizativas rígidas, que no están dispuestas a asumir los cambios de gestión necesarios para apostar por los servicios energéticos. Muchos Ayuntamientos tienen personal tremendamente válido dispuesto a buscar fórmulas de ahorro, pero nos encontramos con importantes barreras dentro de determinados departamentos técnicos y administrativos de Municipios que no quieren dejar de contratar los servicios de forma separada. La integración de la gestión de los edificios y las instalaciones es imprescindible para obtener los ahorros.

Gestión empresarial

— *¿Son muchos los riesgos que deben asumir las empresas en la prestación de servicios energéticos?*

ahora, sino que viene siendo una constante en los últimos años. Sin duda, las políticas de concienciación en el uso racional de la energía generan ahorro, pero la eficiencia energética es aplicar tecnología, inversiones, procedimientos o sustitución de energía de origen fósil con el fin de obtener ahorros energéticos.

— *¿Cuáles son las razones por las que las Administraciones Locales deben promover los servicios energéticos? ¿Responden adecuadamente a ello?*

— Como antes señalé, en una época de crisis económica y de necesidad de ahorro económico y energético, que un Ayuntamiento no se plantee externalizar la gestión energética de sus instalaciones a través de una ESE me parece un sui-

cidio a medio plazo. Nos hemos encontrado con actuaciones dimanantes de los planes E, que se llevaron a cabo directamente por los Ayuntamientos y que posteriormente no han generado ningún ahorro porque, obviamente, una ESE no puede comprometerse a obtener ahorros con instalaciones o inversiones que no conoce o controla.

— *¿En qué estado se encuentra el Plan 2000-ESE?*

— Las ayudas previstas en el Plan 2000-ESE, finalizaron por el transcurso de los plazos previstos, y sin duda con muchos menos edificios de los previstos en el citado Plan. Ya a la hora de inventariar los edificios apenas se cubrió el 50% de los previstos, y de ellos un porcentaje ridículo se ha lle-

vado a cabo. En la actualidad, los proyectos que están siendo objeto de licitación se encuentran fuera de las ayudas del Plan 2000-ESE.

— *¿Hay Municipios que estén distinguiéndose por sus políticas de eficiencia?*

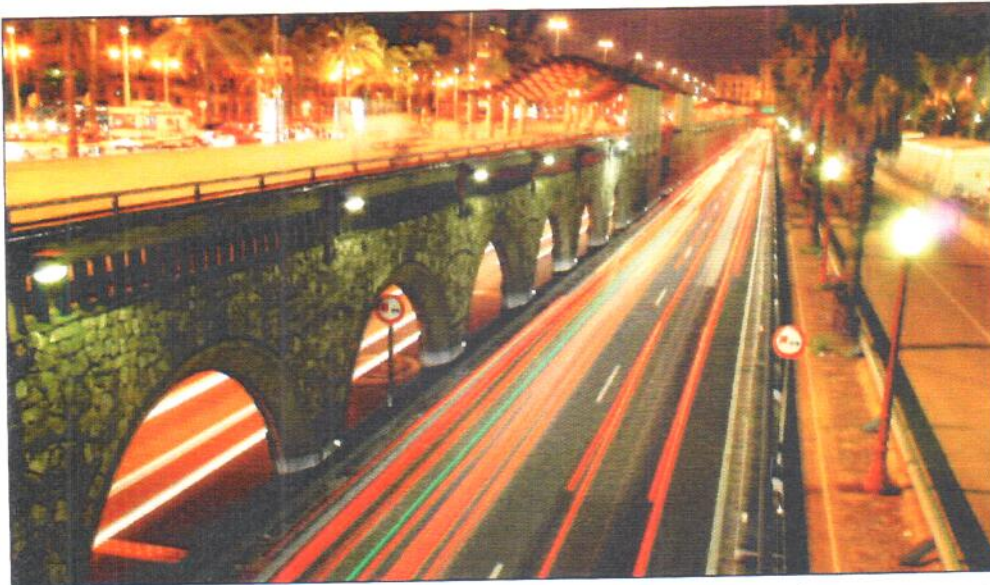
— Sin duda que los hay, y en contra de lo que la gente piensa, con una gran disparidad de tamaños. Me gustaría recalcar que algún Ayuntamiento pionero como Soto del Real, en la provincia de Madrid, creó hasta una Concejalía de Eficiencia Energética.

Sin unidad de criterio

— *¿En este sentido, estamos lejos de una unidad de criterio? ¿Es posible ello en un país tan descentralizado?*

JAVIER SIGÜENZA HERNÁNDEZ, Secretario General de AMI y de ADHAC

«La Directiva sobre Eficiencia Energética contiene instrucciones precisas acerca de la necesidad de abordar, por parte de la Administración central, reformas en sus edificios para conseguir los ahorros energéticos previstos en dicha Directiva»



La crisis económica de muchos Ayuntamientos también está motivando que busquen empresas solventes que aborden las inversiones y gestionen el alumbrado de forma más eficiente.

— Sin duda, existen unos riesgos económicos derivados de una inversión, que son los que estamos acostumbrados a soportar, pero ahora el mayor riesgo es el de la morosidad de los Ayuntamientos, que se ha convertido en un problema terrible.

— ¿Qué ahorro puede significar una buena gestión de esos servicios? ¿Se puede cuantificar de alguna manera?

— Cada instalación tiene unas capacidades distintas de ahorro. Creo que la primicia que vamos a ofrecer en Genera aportarán datos concluyentes. Disponemos de casos reales con ahorros cercanos al 50%, e incluso al 70%, pero obtener ahorros entre un 13% y un 15% en el consumo energético es muy habitual.

— ¿Confían muchos Ayuntamientos en la ges-

ción empresarial de esos servicios de manera integral?

— Afortunadamente, cada vez más. El “boca a boca” y la labor de concienciación que estamos realizando desde la AMI en coordinación con muchas Comunidades Autónomas, está suponiendo que cada vez más Ayuntamientos opten por esta vía.

— La Asociación de Empresas de Redes de Calor y Frío, también va a presentar una jornada sobre esta cuestión como valor añadido a la eficiencia energética. ¿En qué va a consistir exactamente?

— ADHAC organiza, además de la antes citada en coordinación con AMI y A3E, una jornada de gran interés centrada en el desarrollo de las redes de calor y frío en el ámbito urbano,

como parte de la competitividad de una ciudad y como aspecto clave de las smart cities o ciudades inteligentes. Además, vamos a presentar por primera vez los resultados de mejora en la eficiencia energética, que se obtienen en la calificación energética de un edificio conectado a una red a través de las simulaciones de los Programas de Certificación encargados por el IDAE. Contamos con la presencia del Director General del IDAE. Otro aspecto que ADHAC abordará son las microrredes como elementos dinamizadores de la economía.

— ¿En términos generales, se está aprovechando la teórica ocasión que representa la crisis para la búsqueda de soluciones más económicas?

— Sin duda alguna, en época de crisis las solucio-

nes creativas y las alternativas de ahorro nos brindan una gran oportunidad. Necesitamos un apoyo normativo, que no económico, de las Administraciones para fomentar estas soluciones.

— *Lo cierto es que el coste de la energía es cada vez mayor, y nuestra dependencia energética también es elevada. ¿Hacia dónde deberían caminar nuestras Administraciones para paliar esa situación?*

— Como he comentado, se echa en falta una política de apoyo claro a los servicios energéticos. Somos conscientes de que actualmente la única palabra importante para el gobierno es “déficit”, pero tener una visión a corto plazo nos parece un error. Los grandes proyectos de eficiencia energética a 10 ó 15 años son capaces de generar en términos absolutos unos ahorros muy importantes para la economía de un país como España, con una de las mayores dependencias energéticas de Europa. Tenemos como ejemplo a Dinamarca, que tiene superávit energético y que tiene diseñada una política de ahorro dirigida a fomentar los servicios energéticos y las redes de calor y frío como elementos claves de su política.

— ¿Desea añadir algo más?

— Nada más que agradecer a EL ALCALDE la oportunidad que me vuelve a brindar para exponer nuestros puntos de vista, y animar a todos sus lectores a acudir a Genera 2013, sobre todo a las jornadas que organizamos centradas en los Ayuntamientos, en donde sin duda obtendrán una visión operativa y práctica de gran interés.

Julio BLANCO